

EURAN KUNTA

TAPOLAN YRITYSALUEEN ASEMAKAAVA

OSALLISTUMIS- JA ARVIOINTISUUNNITELMA



10.6.2024

Nosto Consulting Oy

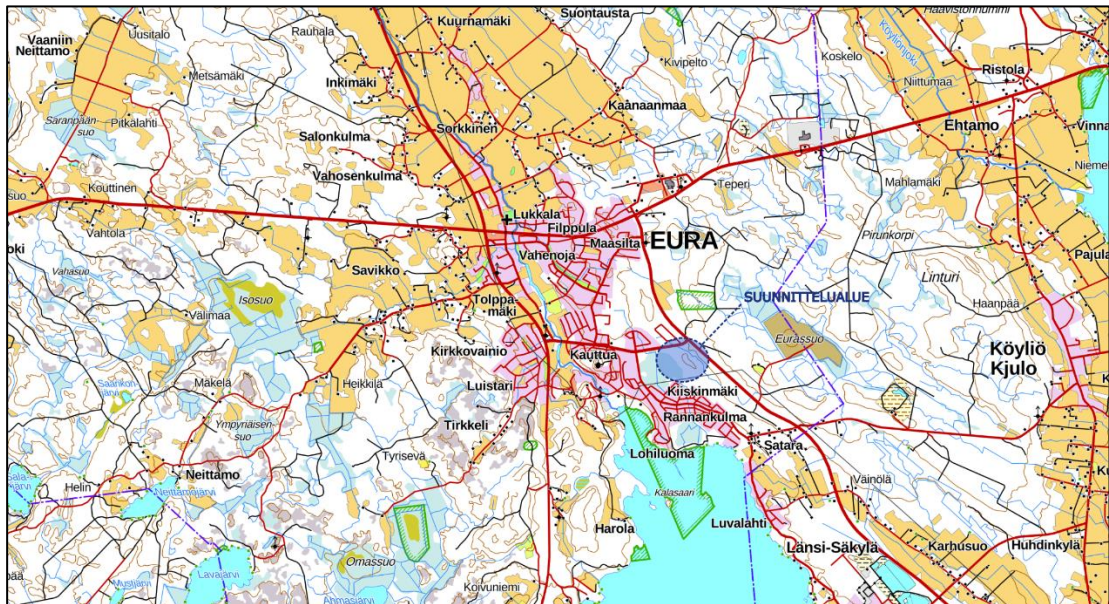
Osallistumis- ja arviointisuunnitelma kuvaa asemakaavan tavoitteet sekä sen, miten laatis- ja suunnittelumenettely etenee. Osallistumis- ja arviointisuunnitelma sisältää myös perustiedot kaava-alueesta.

1. Suunnittelualue

Suunnittelualue sijaitsee Eurassa, Seututie 204:n (Ohikulkutie) länsipuolella. Suunnittelualue kattaa asemakaavoittamattomia metsämaita Turuntien eteläpuolella, sekä asemakaavoittamattomia osuuksia Turuntiestä. Suunnittelualueen pinta-ala on noin 27,5 hehtaaria.

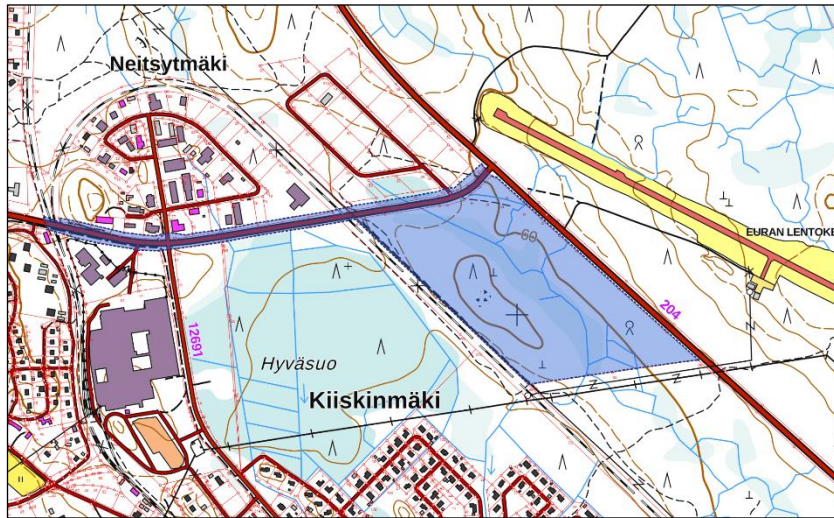
Suunnittelualue on pääosin Euran kunnan omistuksessa. Maantien alueen omistaa valtio.

Suunnittelualueen suurpiirteinen sijainti kartalla:



Suunnittelualueen suurpiirteinen sijainti. Pohjakartta: Maanmittauslaitoksen maastokartta, © MML.

Suunnittelualueen likimääräinen rajaus maastokartalla ja ilmakuvalla on esitetty seuraavissa kuvissa.



Suunnittelualan likimääräinen rajausta sinisellä. Pohjakartta: Maanmittauslaitoksen maastokartta, © MML.



Suunnittelualan likimääräinen rajausta sinisellä. Pohjakartta: Maanmittauslaitoksen ortoilmakuva, © MML.

2. Suunnittelun lähtökohdat ja tavoitteet

2.1 Lähtökohdat

Luonnonympäristö

Suunnittelualue on pääosin tavanomaisessa metsätalouskäytössä ollutta metsämaastoa, ja pienemmiltä osin rakennettua maantietä. Alueelta laaditaan luontoselvitys kesän 2024 ja kevään 2025 aikana.

Rakennettu ympäristö

Kaava-alue on tiealuetta lukuun ottamatta rakentamaton. Kaava-alueen läheisyydessä sijaitsee pääosin sekä rakentuneita, että rakentamattomia ja luonnontilaisia teollisuustontteja. Suunnittelualueen itäpuolella, Seututien toisella puolella sijaitsee myös Euran lentokenttä.

Kaava-alueen länsipuolella sijaitsee Kiukainen-Säkylä junarata, jonka liikennöinti on lopetettu 2011.

Rakennettu kulttuuriympäristö ja muinaisjäännökset

Suunnittelualueella ei ole tiedossa rakennetun kulttuuriympäristön- tai muinaisjäännösten kohteita. Noin kilometrin päässä suunnittelualueesta sijaitsee Kauttuan teollisuusalue, joka kuuluu valtakunnallisesti merkittävään rakennettuun kulttuuriympäristöön.

Valtakunnalliset alueidenkäyttötavoitteet

Valtioneuvosto päätti valtakunnallisten alueidenkäyttötavoitteiden uudistamisesta 14.12.2017, ja päätös tuli voimaan 1. huhtikuuta 2018. Päätöksellä valtioneuvosto korvasi valtioneuvoston vuonna 2000 tekemän ja 2008 tarkistaman päätöksen valtakunnallisista alueidenkäyttötavoitteista.

Satakunnan maakuntakaavat

Maakuntavaltuusto hyväksyi Satakunnan maakuntakaavan kokouksessaan 17.12.2009. Ympäristöministeriö on vahvistanut maakuntakaavan 30.11.2011. Maakuntakaava on tullut voimaan korkeimman hallinto-oikeuden päätöksellä 13.3.2013. Satakunnan vaihemaakuntakaava 1 hyväksyttiin maakuntavaltuustossa 13.12.2013 ja ympäristöministeriö vahvisti kaavan 3.12.2014.

Satakunnan vaihemaakuntakaava 1 sai lainvoiman korkeimman hallinto-oikeuden päätöksellä 6.5.2016. Vaihemaakunta-kaavassa 1 teemana ovat Satakunnan merkittävät tuulivoimatuotannon alueet.

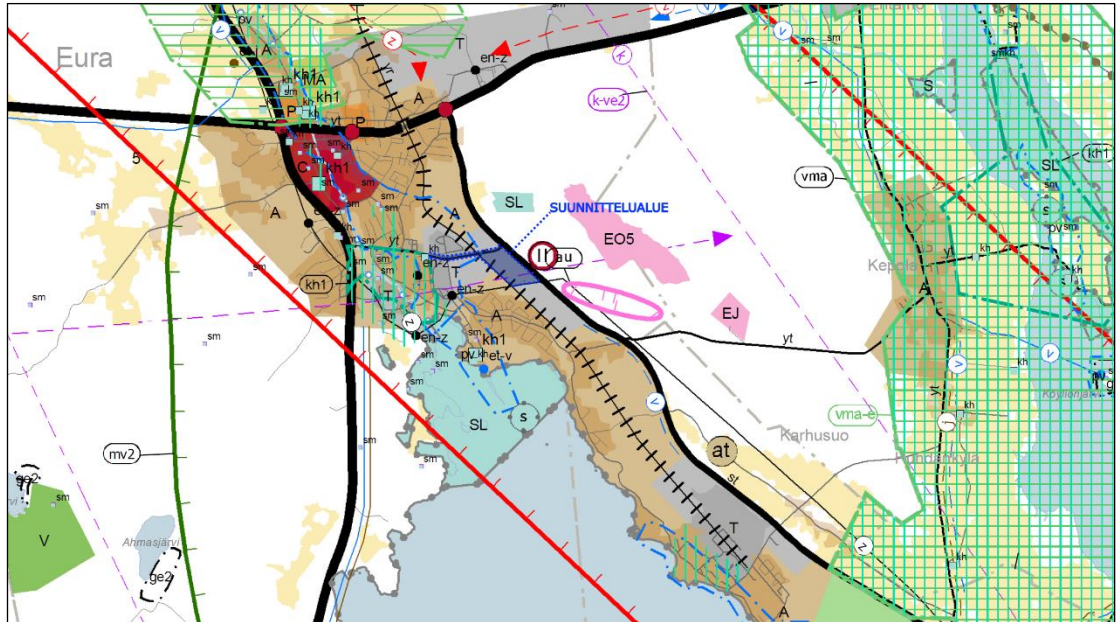
Satakunnan maakuntavaltuusto hyväksyi 17.5.2019 Satakunnan vaihemaakuntakaavan 2 ja maakuntavaltuuston päätös sai lainvoiman 1.7.2019. Vaihemaakuntakaavan voimaantulosta kuulutettiin 20.9.2019. Vaihemaakuntakaavan 2 teemoina ovat mm. energiantuotanto, soiden moninaiskäyttö (mm. suojelu ja virkistys), kauppa, maisema-alueet sekä rakennetut kulttuuriympäristöt.

Vaihemaakuntakaava 2 yhdessä Satakunnan maakuntakaavan ja vaihemaakuntakaavan 1 kanssa ovat maankäyttö- ja rakennuslain mukaisesti ohjeena laadittaessa ja muutettaessa yleiskaavaa ja asemakaavaa sekä ryhdyttäessä muutoin toimenpiteisiin alueiden käytön järjestämiseksi. Lisäksi viranomaisten on suunnitellessaan alueiden käyttöä koskevia toimenpiteitä ja päättäessään niiden toteuttamisesta otettava maakuntakaava huomioon.

Suunnittelualue on Satakunnan maakuntakaavassa osoitettu teollisuus- ja varastotoimintojen alueeksi (T), kaupunkikehittämisen kohdevyöhykkeeksi (kk) sekä matkailun kehittämisvyöhykkeeksi (mv-2). Kaava-alue on pieniltä osin osoitettu myös pohjavesialueeksi (pv). Aluetta koskee lisäksi tärkeän yhdystien/kokoojakadun merkintä sekä maakaasuverkon yhteystarpeen merkintä.

Vaihemaakuntakaavassa 1 ja 2 ei kohdistu merkintöjä suunnittelualueeseen.

Suunnittelualueen likimääräinen sijainti epävirallisessa maakuntakaavayhdistelmässä on esitetty seuraavassa kuvassa sinisellä.



Ote Satakunnan epävirallisesta maakuntakaavayhdistelmästä.

Satakunnan maakuntakaava 2050

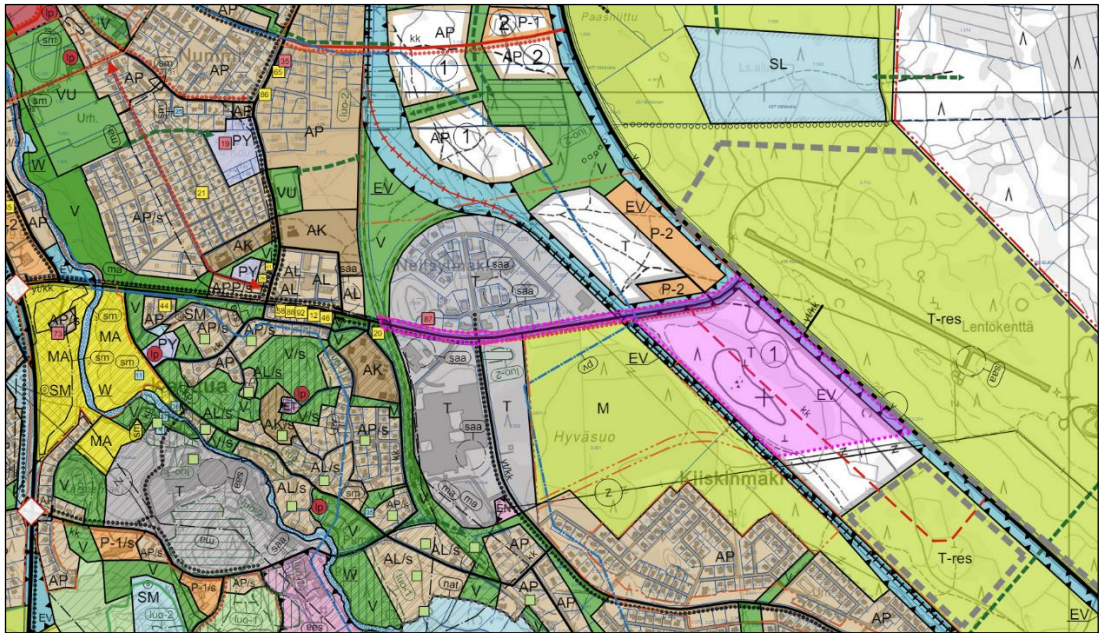
Satakuntaliiton maakuntahallitus päätti 20.12.2021 § 185 käynnistää Satakunnan maakuntakaavan 2050 laatimisen. Satakunnan maakuntakaava 2050 laaditaan kokonaismaakuntakaavana, jolloin käsitellään alueiden käytön ja yhdyskuntarakenteen periaatteet ja kehittämisen kannalta tarpeelliset alueet koko maakunnan alueella. Tarkoituksena on, että voimaan tullessaan Satakunnan maakuntakaava 2050 kumoo Satakunnan aiemmat kokonais- ja vaihemaakuntakaavat. Satakunnan maakuntakaavan 2050 osallistumis- ja arviointisuunnitelma on ollut nähtävillä 1.4.-13.5.2022 välisen ajan.

Yleiskaava

Suunnittelualueella on voimassa Euran keskustan osayleiskaava, joka on hyväksytty kunnanvaltuustossa 23.5.2016 ja tullut kokonaisuudessaan voimaan Turun hallinto-oikeuden päätöksellä 18.10.2017. Suunnittelualue on yleiskaavassa osoitettu pääosin teollisuus- ja varastoalueen (T) uudeksi ja olennaisesti muuttuvaksi alueeksi. Alue on tarkoitettu asemakaavoitettavaksi, ja alueen maankäyttö tulee muuttumaan merkittävästi suhteessa nykyiseen käyttöön. Merkinnän yhteydessä alueelle on osoitettu numero 1, joka viittaa tavoiteltuun toteutusjärjestykseen. Suunnittelualue on pienemmillä osin osoitettu myös suojaviheralueeksi.

Suunnittelualueetta koskevat lisäksi yhdystien/kokoojakadun, uuden kevyenliikenteen reitin sekä ohjeellisen/vaihtoehdoisen tielinjauksen (kokoojakadun) merkinnät. Suunnittelualue on osittain osoitettu myös pohjavesialueeksi (pv).

Suunnittelualueen likimääräinen raja osayleiskaavassa on esitetty seuraavassa kuvassa.



Ote Euran keskustan osayleiskaavasta.

Asemakaava

Suunnittelualueella ei ole voimassa asemakaavaa.

Suunnittelualue rajautuu pohjoisreunasta 26.3.2012 hyväksytyyn Neitsytmäen asemakaavan laajennusalueeseen sekä osittain myös 13.8.2012 hyväksyttyyn Neitsytmäen asemakaavan muutokseen ja 21.3.2005 hyväksyttyyn Kauttuan alueen asemakaavaan ja asemakaavan muutokseen.

Rakennusjärjestys

Suunnittelualueella on voimassa Euran ja Säskylän kuntien yhteinen Pyhäjärvisuodun 17.1.2012 voimaan tullut rakennusjärjestys.

Kaavan pohjakartta

Kaavan pohjakartta täyttää maankäyttö- ja rakennuslain (11.4.2014/323) 54 a §:ssä asemakaavan pohjakartalle asetetut vaatimukset.

2.2 Tavoite

Asemakaavan tavoitteena osoittaa asemakaavoittamattomalle metsäalueelle yleiskaavan mukaisesti teollisuus- ja varastorakennusten korttelialuetta, sekä osoittaa Turuntien asemakaavoittamattomat osat maantien alueiksi.

2.3 Kaavan vaikuttavuus

Laadittavalla asemakaavalla ei arvioida olevan sellaisia vaikutuksia, että ne koskisivat valtakunnallisia tai merkittäviä maakunnallisia asioita tai olisivat valtion viranomaisen toteuttamisvelvollisuuden kannalta tärkeitä.

2.4 Laadittavat selvitykset

- Nykytilanneselvitys
- Luontoselvitys (kesä 2024-kevät 2025)

Suunnittelualueelta on laadittu Euran keskustan osayleiskaavatyön yhteydessä luontoselvitys (Luontopeili 2013), arkeologinen inventointi (Satakunnan museo 2013), rakennuskannan inventointi (Satakunnan museo 2013) sekä maisemaselvitys (FCG 2014).

2.5 Arvioitavat vaikutukset

Kaavaa arvioidaan seuraavien ominaisuuksien osalta:

- ympäristölliset vaikutukset
- taloudelliset vaikutukset
- yritysvaikutukset
- sosiaaliset vaikutukset
- kulttuurivaikutukset
- liikenteelliset vaikutukset
- mahdolliset muut vaikutukset

Suunnittelualueen lisäksi kaavan vaikutusalueeseen kuuluvat välittömässä läheisyydessä olevat muut kiinteistöt.

Vaikutuksista keskustellaan tarvittaessa viranomaisneuvottelujen yhteydessä. Lopullinen arviointi esitetään kaavaehdotuksen selostusosassa.

3. Osalliset

Osallisia ovat kaikki ne, joiden asumiseen, työntekoon tai muihin oloihin kaava saattaa huomattavasti vaikuttaa, sekä viranomaiset ja yhteisöt, joiden toimialaa kaava koskee.

Suunnittelutyön osallisia ovat ainakin:

- suunnittelualueen maanomistajat, naapurikiinteistöjen maanomistajat sekä mahdolliset vuokra-alueiden haltijat
- alueella toimivat yhdistykset ja järjestöt, joiden toimialaa suunnittelussa käsitellään
- Euran kunnan hallintokunnat, joiden toimialaa hanke koskee
- viranomaiset: Satakuntaliitto, Varsinais-Suomen ELY-keskus, Satakunnan museo, Etelä-Satakunnan ympäristötoimisto, Satakunnan pelastuslaitos, Väylävirasto, Casgrid Finland Oy

4. Kaavatyön vaiheet ja vuorovaikutuksen järjestäminen

Valmistelu- eli luonnosvaihe

Kesäkuu 2024:

Asemakaavan laadinnan vireilletulon kuuluttaminen sekä *osallistumis- ja arviointisuunnitelma tiedoksi ja nähtäville yhdessä kaavan valmisteluaineiston kanssa* kunnanvirastossa sekä internet-sivuilla, ilmoitus kunnan ilmoituslehdissä, tiedoksi kaavatyön osallisille. Aineisto pidetään kunnassa nähtävillä 30 päivää, jonka aikana osalliset saavat lausua kaavaluonnoksesta mielihiteensä, jotka otetaan mahdollisuuksien mukaan huomioon. Kaavaluonnoksesta kunta pyytää lausunnot viranomaisilta. *Viranomaisneuvottelu pidetään tarvittaessa.*

Ehdotusvaihe

Elokuu 2025:

Kaavaehdotus nähtäville. Kunta asettaa kaavaehdotuksen virallisesti nähtäville 30 päiväksi ja ilmoittaa siitä osallisille sekä kuuluttaa kunnan virallisissa ilmoituslehdissä, jolloin osalliset voivat tehdä vielä muistutuksen kaavaehdotuksesta. Kaavaehdotuksesta kunta pyytää tarpeelliset viranomaisten lausunnot.

Hyväksymisvaihe

Lokakuu 2025:

Kunnanvaltuuston *hyväksymispäätös.* Hyväksymistä koskevasta päätöksestä on mahdollista *valittaa* Turun hallinto-oikeuteen.

5. Yhteystiedot

Kaavan laatimisesta hyväksymiskäsittelyvaiheeseen asti vastaa Nosto Consulting Oy (y-tunnus 2343223-6).

Kaavan laatija:

Dipl.ins. Pasi Lappalainen YKS 742
puh. 040 858 101, pasi.lappalainen@nostoconsulting.fi

Suunnittelija, rakennusarkkitehti Iris Hongisto
puh. 050 551 6777, iiris.hongisto@nostoconsulting.fi

Nosto Consulting Oy
Brahenskatu 7, 20100 Turku

Euran kunta:

Tekninen johtaja Kimmo Haapanen
puh. 044 422 4870, kimmo.haapanen@eura.fi

Sorkkistentie 10, PL 22, 27511 Eura

6. Palaute osallistumis- ja arviointisuunnitelmasta

Osallistumis- ja arviointisuunnitelmaa koskevat parannusehdotukset voi osoittaa yllä nimetyille henkilöille kaavoitustyön aikana.

Nosto Consulting Oy