



EURAN KUNTA

PYHÄJÄRVEN LÄNSIRANNAN RANTA-ASE-
MAKAAVAN II MUUTOS 4

Osallistumis- ja arviointisuunnitelma



17.10.2024

Nosto Consulting Oy

Osallistumis- ja arviointisuunnitelma kuvaa asemakaavan tavoitteet sekä sen, miten laatimis- ja suunnittelumenettely etenee. Osallistumis- ja arviointisuunnitelma sisältää myös perustiedot kaava-alueesta.

1. Suunnittelualue

Sijainti

Suunnittelualue sijaitsee Euran Koruniemessä Mestilän kylän kaakkoispuolella noin 13 km Euran keskustan palveluista etelään. Suunnittelualueen ympäristössä on loma-asutusta Pyhäjärven ja Lammijärven ranta-alueilla sekä vakituista asumista Mestilän ja Mannilan kylissä ja lähiympäristössä. Suunnittelualueelle on kiinteä tieyhteys Koruniementien kautta, joka erkanee Honkilahdentieltä suunnittelualueen länsipuolella.

Suunnittelualueen suurpiirteinen sijainti kartalla:



Lähde: Maanmittauslaitos, taustakarttasarja. ©MML

Yleiskuvaus

Suunnittelualue muodostuu kiinteistöistä 50-416-5-109 KORUNIEMI, 50-416-6-106 KORURANTA, 50-416-5-108 KORUKALLIO, 50-416-30-0 KORUMAA ja 50-416-29-0 KORULEHTO sekä osasta kiinteistöä 50-416-6-101 KE-SÄRANTA.

Kaavamuuos koskee voimassa olevan ranta-asemakaavan loma-asuntojen korttelia 24 (rakennuspaikat 1 ja 2), osaa korttelia 39 (rakennuspaikka 3), osaa korttelia 40 (rakennuspaikka 1) sekä maa- ja metsätalousaluetta.

Suunnittelualue rajautuu pohjoisessa ja idässä Pyhäjärveen, lännessä loma-asuntojen kortteliin 24 ja etelässä loma-asuntojen kortteliin 40.

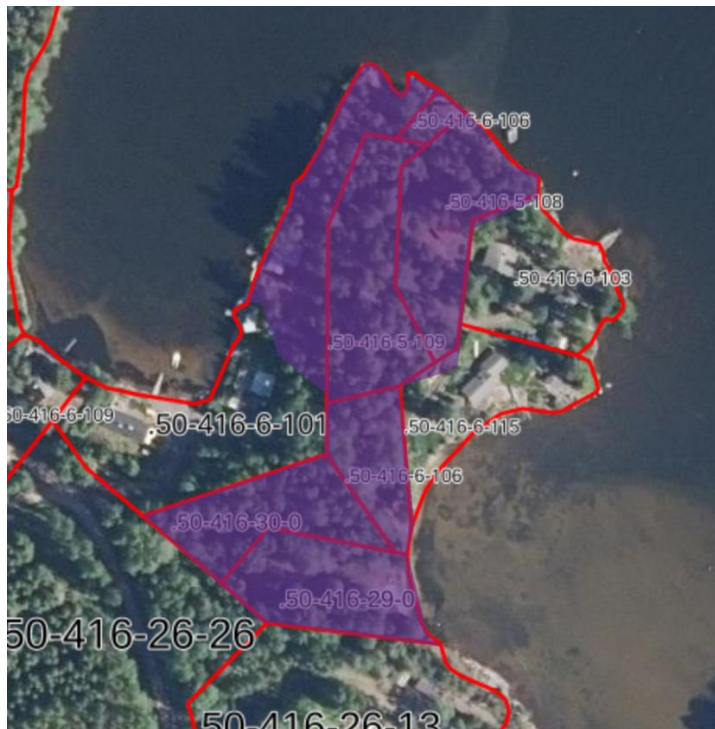
Suunnittelualueen pinta-ala on noin 1,0 hehtaaria. Suunnittelualueella on rantaviivaa noin 205 m ja muunnettua rantaviivaa noin 175 m.

Suunnittelualueen kiinteistöt ovat yksityisessä omistuksessa.

Suunnittelualueen rajaus maastokartassa violetilla:



Suunnittelualueen rajaus ilmakuvassa violetilla:



2. Suunnittelun lähtökohdat ja tavoitteet

2.1 Lähtökohdat

Luonnonympäristö

Suunnittelualue on pääosin kallioista metsämaata, jossa maaperä on kallio-
maata sekä karkeaa hietaa.

Suunnittelualue ei sijaitse pohjavesialueella tai maiseman arvoalueella. Py-
häjärvi kokonaisuudessaan kuuluu Natura 2000-verkoston alueisiin (SAC,
SPA FI0200161).

Rakennettu ympäristö

Suunnittelualueen rakennuspaikat ovat rakennettuja.

Suunnittelualueen ympäristössä on loma-asutusta Pyhäjärven ja Lammijär-
ven ranta-alueilla sekä vakituista asumista Mestilän ja Mannilan kylissä.

Valtakunnalliset alueidenkäyttötavoitteet

Valtioneuvosto päätti valtakunnallisista alueidenkäyttötavoitteista
14.12.2017. Päätöksellä valtioneuvosto korvasi valtioneuvoston vuonna
2000 tekemän ja 2008 tarkistaman päätöksen valtakunnallisista alueiden-
käyttötavoitteista. Päätös tuli voimaan 1.4.2018.

Kaavahanketta koskevat uusista valtakunnallisista alueidenkäyttötavoit-
teista ainakin seuraavat:

Elinvoimainen luonto- ja kulttuuriympäristö sekä luonnonvarat

- Edistetään luonnon monimuotoisuuden kannalta arvokkai-
den alueiden ja ekologisten yhteyksien säilymistä.
- Huolehditaan virkistyskäyttöön soveltuvien alueiden riittä-
vyydestä sekä viheralueverkoston jatkuvuudesta.

Maakuntakaava

Maakuntavaltuusto hyväksyi Satakunnan maakuntakaavan kokouksessaan
17.12.2009. Ympäristöministeriö on vahvistanut maakuntakaavan
30.11.2011. Maakuntakaava on tullut voimaan korkeimman hallinto-oikeu-
den päätöksellä 13.3.2013.

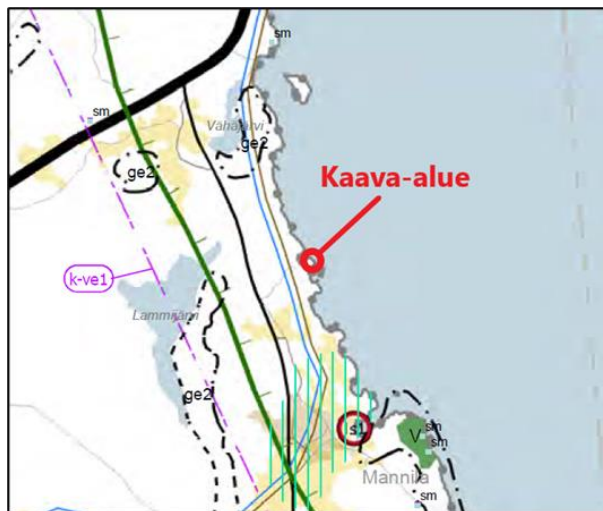
Satakunnan vaihemaakuntakaava 1 hyväksyttiin maakuntavaltuustossa
13.12.2013 ja ympäristöministeriö vahvisti kaavan 3.12.2014. Satakunnan
vaihemaakuntakaava 1 sai lainvoiman korkeimman hallinto-oikeuden pää-
töksellä 6.5.2016. Vaihemaakuntakaavassa 1 teemana ovat Satakunnan
merkittävät tuulivoimatuotannon alueet.

Satakunnan maakuntavaltuusto hyväksyi 17.5.2019 Satakunnan vaihemaakuntakaavan 2 ja maakuntavaltuuston päätös sai lainvoiman 1.7.2019. Vaihemaakuntakaavan voimaantulosta kuulutettiin 20.9.2019. Vaihemaakuntakaavan 2 teemoina ovat mm. energiantuotanto, soiden moninaiskäyttö (mm. suojelu ja virkistys), kauppa, maisema-alueet sekä rakennetut kulttuuriympäristöt. Vaihemaakuntakaava 2 yhdessä Satakunnan maakuntakaavan ja vaihemaakuntakaavan 1 kanssa ovat maankäyttö- ja rakennuslain mukaisesti ohjeena laadittaessa ja muutettaessa yleiskaavaa ja asemakaavaa sekä ryhdyttäessä muutoin toimenpiteisiin alueiden käytön järjestämiseksi. Lisäksi viranomaisien on suunnitellessaan alueiden käyttöä koskevia toimenpiteitä ja päättäessään niiden toteuttamisesta otettava maakuntakaava huomioon.

Suunnittelualue on Satakunnan maakuntakaavoissa osoitettu matkailun kehittämisyvyöhykkeeksi (mv2), jossa suunnittelumääräyksen mukaan alueiden käytön suunnittelussa on kiinnitettävä erityistä huomiota matkailuelinkeinojen ja virkistyspalveluiden kehittämiseen. Suunnittelussa on otettava huomioon toteutettavien toimenpiteiden yhteensovittaminen kulttuuri-, maisema- ja luontoarvoihin sekä olemassa oleviin elinkeinoihin ja asutukseen.

Suunnittelualueen itäpuolella sijaitseva Pyhäjärvi on Natura 2000 -verkkoon kuuluva alue.

Suunnittelualueen sijainti Satakunnan epävirallisessa maakuntakaavayhdistelmässä (ympyröity punaisella):



Satakunnan maakuntakaava 2050

Satakunnan maakuntakaavan 2050 laatiminen on käynnistynyt vuoden 2021 lopussa. Satakunnan maakuntakaava 2050 laaditaan kaikki maankäyttömuodot kattavana kokonaismaakuntakaavana, jolloin käsitellään alueiden käytön ja yhdyskuntarakenteen periaatteet ja kehittämisen kannalta

tarpeelliset alueet koko maakunnan alueella. Tarkoituksena on, että voimaan tullessaan Satakunnan maakuntakaava 2050 kumoaa Satakunnan aiemmat kokonais- ja vaihemaakuntakaavat. Satakunnan maakuntakaavan 2050 osallistumis- ja arviointisuunnitelma on ollut nähtävillä 1.4.2022-13.5.2022.

Yleiskaava

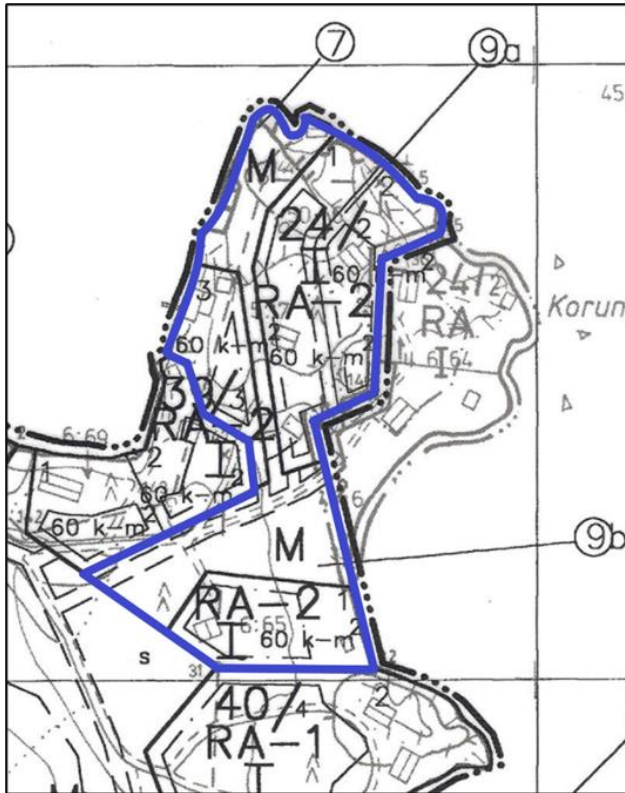
Suunnittelualueella ei ole voimassa oikeusvaikutteista yleiskaavaa.

Ranta-asemakaava

Suunnittelualueella on voimassa Euran kunnanvaltuuston 20.12.1993 hyväksymä ja Lounais-Suomen ympäristökeskuksen 20.6.1995 vahvistama Pyhäjärven länsirannan ranta-asemakaava II (hyväksytty kumotun rakennuslain mukaisena rantakaavana). Suunnittelualue on voimassa olevassa ranta-asemakaavassa osoitettu loma-asuntojen korttelialueeksi (RA-2) sekä maa- ja metsätalousalueeksi (M). RA-2-kaavamääräyksen mukaan lomarakennuspaikalle saa rakentaa loma-asunnon sekä siihen liittyvän tai erillisen enintään 20 k-m² saunan, joiden yhteenlaskettu kerrosala on enintään 80 k-m², tai rakennusaloittain erikseen osoitetun rakennusoikeuden ja lukumäärän loma-asuntoja ja saunoja. Suunnittelualueella sijaitseville RA-2-lomarakennuspaikoille on erikseen osoitettu 60 k-m² kokonaisrakennusoikeus.

Osa suunnittelualueen eteläosasta on osoitettu maiseman ja loma-asuntojen kannalta merkittäväksi metsätalousalueen osaksi, jolla maisema on säilytettävä (s). Alueella sallitaan puuston luontainen uudistaminen. Puustoa uudistettaessa on noudatettava maisemanhoidollisia periaatteita. Erilaiset luonnon muistomerkit ja rantapuut on säilytettävä koskemattomina. Alue tulee säilyttää rakentamattomana.

Ote Pyhäjärven Länsirannan ranta-asemakaavasta II, jossa kaavamuu-
tos-alue osoitettu sinisellä rajauksella:



Rakennusjärjestys

Euran kunnassa on voimassa Euran kunnanvaltuuston 12.12.2011 hyväksymä ja 17.1.2012 voimaan tullut Euran ja Säskylän kuntien yhteinen Pyhäjärvisuodun rakennusjärjestys.

Rakennusjärjestys ei ole sitovana ohjeena ranta-asemakaavaa laadittaessa tai muutettaessa.

Kaavan pohjakartta

Kaavan pohjakartta (1:2000) täyttää maankäyttö- ja rakennuslaissa ranta-asemakaavan pohjakartalle asetetut vaatimukset.

Muinaisjäänköhteet

Suunnittelualueelta ei ole tiedossa muinaisjäänköhteitä.

2.2 Suunnittelun alustavat tavoitteet

Kaavatyön tavoitteena on osoittaa rakennusoikeutta vähintään voimassa olevan Pyhäjärvisuodun rakennusjärjestyksen mukaisesti 140 k-m² kaava-alueella voimassa olevan ranta-asemakaavan mukaisille lomarakennuspaikoille korttelissa 24 (rakennuspaikat 1 ja 2), osassa korttelia 39 (rakennuspaikka 3) sekä osassa korttelia 40 (rakennuspaikka 1). Rakennuspaikoilla

tällä hetkellä voimassa olevan ranta-asemakaavan mukainen kokonaisrakennusoikeus on 60 k-m². Kaavatyön yhteydessä voimassa olevan ranta-asemakaavan mukaisia kortteli-, tontti- ja rakennusalarajauksia tarkistetaan ja tarvittaessa vähäisesti muutetaan alueella toteutuneen rakentamisen mukaisesti.

2.3 Kaavan vaikuttavuus

Laadittavalla ranta-asemakaavan muutoksella ei arvioida olevan sellaisia vaikutuksia, että ne koskisivat valtakunnallisia tai merkittäviä maakunnallisia asioita tai että ne olisivat valtion viranomaisen toteuttamisvelvollisuuden kannalta tärkeitä.

2.4 Laadittavat selvitykset

Suunnittelualueelle laaditaan seuraavat selvitykset:

- Nykytilanneselvitys
- Luontoinventointi (2024)

2.5 Arvioitavat vaikutukset

Kaavaa arvioidaan seuraavien ominaisuuksien osalta:

- Ympäristölliset vaikutukset
- Sosiaaliset vaikutukset
- Taloudelliset vaikutukset
- Mahdolliset muut vaikutukset

Vaikutuksista keskustellaan tarvittaessa viranomaisneuvottelujen yhteydessä. Lopullinen arviointi esitetään kaavaehdotuksen selostusosassa.

3. Osalliset

Osallisia ovat kaikki ne, joiden asumiseen, työntekoon tai muihin oloihin kaava saattaa huomattavasti vaikuttaa, sekä viranomaiset ja yhteisöt, joiden toimialaa kaava koskee.

Suunnittelutyön osallisia ovat ainakin:

- Suunnittelualueen maanomistajat ja käyttöoikeuden haltijat
- Naapurikiinteistöjen maanomistajat sekä mahdolliset vuokra-alueen haltijat
- Euran kunnan hallintokunnat, joiden toimialaa hanke koskee, kuten tekninen toimi, elinkeino- ja vapaa-aikatoimet
- Viranomaiset: Satakuntaliitto, Varsinais-Suomen ELY-keskus (maankäyttö ja liikenne), Etelä-Satakunnan ympäristötoimisto, Satakunnan pelastuslaitos

4. Kaavatyön vaiheet ja vuorovaikutuksen järjestäminen

Valmistelu- eli luonnosvaihe

Marraskuu 2024 Kunnanhallituksen päätös ranta-asemakaavan muutoksen *vireilletulosta*.

Marraskuu 2024: Ranta-asemakaavan muutoksen laadinnan vireilletulon kuuluttaminen sekä *osallistumis- ja arviointisuunnitelma tiedoksi ja nähtäville yhdessä kaavan valmisteluaineiston kanssa* kunnanvirastossa sekä internet-sivuilla, ilmoitus kunnan ilmoituslehdissä, tiedoksi kaavatyön osallisille. Aineisto pidetään kunnassa nähtävillä 30 päivää, jonka aikana osalliset saavat lausua kaavaluonnoksesta mielipiteensä, jotka otetaan mahdollisuuksien mukaan huomioon. Kaavaluonnoksesta kunta pyytää lausunnot viranomaisilta.

Ehdotusvaihe

Helmikuu 2025: *Kaavaehdotus nähtäville*. Kunta asettaa kaavaehdotuksen virallisesti nähtäville 30 päiväksi ja ilmoittaa siitä osallisille sekä kuuluttaa kunnan virallisissa ilmoituslehdissä, jolloin osalliset voivat tehdä muistutuksen kaavaehdotuksesta. Kaavaehdotuksesta kunta pyytää tarvittavat lausunnot viranomaisilta.

Viranomaisneuvottelu pidetään tarvittaessa.

Hyväksymisvaihe

Toukokuu 2025: Kunnanvaltuuston *hyväksymispäätös*. Hyväksymistä koskevasta päätöksestä on mahdollista *valittaa* Turun hallinto-oikeuteen.

5. Yhteystiedot

Kaavan laatimisesta hyväksymiskäsittelyvaiheeseen asti vastaa Nosto Consulting Oy (y-tunnus 2343223-6).

Kaavan laatija:

dipl.ins. YKS 742 Pasi Lappalainen
puh. 0400 858 101, pasi.lappalainen@nostoconsulting.fi

suunnittelija FM Päivi Leppänen
puh. 050 345 4005, paivi.leppanen@nostoconsulting.fi

Nosto Consulting Oy
Brahenkatu 7, 20100 TURKU

Euran kunta:

kunnanjohtaja Kari Kankaanranta
puh. 044 422 4020, kari.kankaanranta@eura.fi

Sorkkistentie 10, PL 22, 27511 Eura

6. Palaute osallistumis- ja arviointisuunnitelmasta

Osallistumis- ja arviointisuunnitelmaa koskevat parannusehdotukset voi osoittaa yllä nimetyille henkilöille kaavoitustyön aikana.

Nosto Consulting Oy