

PYHÄJÄRVEN LÄNSIRANNAN RANTA- ASEMAKAAVAN MUUTOS JA LAAJENNUS EURASSA: LUONTOARVOJEN PERUSSELVITYS



FM (biologi) Turkka Korvenpää
20.11.2024

Sisällys:

1. JOHDANTO	3
2. LIITO-ORAVA	4
3. LUONTOTYYPIT JA KASVILLISUUS	4
4. MUU LAJISTO	8
5. YHTEENVETO	8
6. KIRJALLISUUS JA LÄHTEET	8

Kannen kuva: Melko varttunutta lehtokoivikkoa luontotyyppikuviolla 2.

Pohjakartat ja ilmakuva: © Maanmittauslaitos 11/2024

Luonto- ja ympäristötutkimus Envibio Oy
 Hanhenkaari 10 as 16
 21420 Lieto
 Puh. 045-6793602
www.envibio.net

1. JOHDANTO

Nosto Consulting Oy tilasi Luonto- ja ympäristötutkimus Envibio Oy:ltä luontoarvojen perusselvityksen Eurassa sijaitsevalta Pyhäjärven länsirannan ranta-asemakaavan muutos- ja laajennusalueelta (kartta 1).



Kartta 1. Selvitysalueen sijainti.

Selvityksen teki FM (biologi) Turukka Korvenpää, ja se perustuu 22.5.2024 ja 3.9.2024 suoritettuihin maastokäynteihin. Suomen Lajitietokeskukselle tehtiin myös aineistopyyntö (Suomen Lajitietokeskus 2024) selvitysalueelta ja sen välittömästä lähiympäristöstä. Selvitys sisältää luontotyyppi- ja kasvillisuuskartoituksen, liito-oravakartoituksen ja uhanalaisten, silmälläpidettävien sekä EU:n luontodirektiivin II ja IV a -liitteiden lajien esiintymien selvityksen. Linnusto- ja lepakkokartoituksia ei katsottu tarpeellisiksi selvitysalueen pienen pinta-alan vuoksi. Kevään liito-oravakartoituksessa voitiin lisäksi todeta, ettei alueella ole linnuston tai lepakoiden kannalta arvokkaita vaikuttavia elinympäristöjä. Myöskään viitasammakolle soveltuvia kutupaikkoja ei ole.

2. LIITO-ORAVA

Liito-orava sisältyy EU:n luontodirektiivin IV a -liitteeseen, ja sen lisääntymis- ja levähdyspaikkojen heikentäminen ja hävittäminen on kielletty. Liito-orava suosii varttuneita ja tiheitä kuusivaltaisia sekametsiä, joissa kasvaa haapoja ja muita lehtipuita. Se pesii tavallisimmin puiden koloissa, mutta kelpuuttaa myös pönttö. Liito-oravan paras kartoitusaika on keväällä, jolloin sen keltaisia papanoita voi löytää pesä- ja ruokailupuiden alta.

Liito-oravakartoituksen maastotyöt tehtiin 22.5.2024. Liito-oravan papanoita etsittiin runkomaisten haapojen sekä suurimpien kuusten ja koivujen tyviltä. Papanoita tai muita merkkejä lajista ei löydetty. Alueen koivikot sopivat huonosti liito-oravalle, sillä niissä kasvavat kuuset ovat melko lyhyitä, eivätkä vielä tarjoa juuri suojaa. Tiitisentien varrella järvenrannan tuntumassa kasvava kuusikko sopii paremmin liito-oraville, mutta sielläkään ei kasvaa haapaa ja koivujakin on vähän. Kolopuita ei löydetty. Lähialueella on useita liito-oravaesiintymiä.

3. LUONTOTYYPIT JA KASVILLISUUS

Selvitysalueen luontotyyppisiä ja kasvillisuutta kartoitettiin liito-oravakartoituksen yhteydessä 22.5.2024 sekä vielä uudelleen 3.9.2024. Alue jaettiin viiteen luontotyyppikuviin, jotka rajattiin kartalle GPS-laitetta ja ilmakuvia apuna käyttäen. Kustakin kuvioista laadittiin sanallinen kuvaus sekä määritettiin, onko kyseessä jokin alla luetelluista arvokkaista luontotyypeistä:

- luonnonsuojelulain suojaama luontotyyppi
- vesilain suojaama luontotyyppi
- metsälain erityisen tärkeä elinympäristö
- Metso-kriteerit täyttävä kohde
- uhanalaisen luontotyypin edustava esiintymä
- muu luontoarvoiltaan merkittävä kohde

Yhtään arvokasta luontotyyppikohdetta ei löydetty. Seuraavassa esiteltävät kuviot on merkitty karttoihin 2-3. Pyhäjärven rannalla on venevaja, ja hiekkapohjainen ranta on virkistyskäytössä.

Kuvio 1: Raivattu aukio, ja sille johtava hiekkatie. Aukion reunoilla kasvaa lehtipuiden taimia ja pajuja. Kuvion kasvistoon kuuluvat mm. vadelma, metsäkastikka, niittynätkelmä, ahojakkärä, hietakastikka ja rohtotädyke.

Kuvio 2: Tuore melko runsasravinteinen lehto, jossa kasvaa harvennettua melko varttunutta koivikkoa (kannen kuva). Koivujen lomassa esiintyy kohtalaisen runsaasti kuusialikasvosta ja hiukan nuorta pihlajaa. Lehtopensaista tavataan taikinamarjaa ja vähän lehtokuusamaa. Itäisimmällä kiinteistöllä puusto on vähän nuorempaa. Lahopuuta ei juuri ole. Kenttäkerroksessa tavataan varsin runsaasti sananjalkaa ja metsäkastikkaa. Runsaita ovat myös käenkaali, lillukka, valkovuokko ja lehtotesma. Kasvistoon kuuluvat lisäksi mm. kevätlinnunherne, sinivuokko, metsäkurjenpolvi, metsäorvokki, aitovirna, vuohenputki, metsäimarre, sudenmarja ja vaateliäs lehtopähkämö, jota löytyi kaksi pientä kasvustoa (toinen juuri selvitysalueen rajan pohjoispuolella). Kuvio 1:n vieressä sijaitsee pieni puustoinen, keskirasviteinen kallio, jolla kasvavat esim. kivikkoalvejuuri, haisukurjenpolvi ja ahomansikka. Tuore runsasravinteinen lehto on erittäin uhanalainen luontotyyppi, mutta kuvio on tehokkaasti hoidettua talousmetsää. Tästä syystä kuviota ei tulkittu arvokkaaksi maankäytössä huomioitavaksi luontotyyppiä.



Kuva 1. Luontotyyppikuvioilla 3 kasvaa kuusivaltaista puustoa.

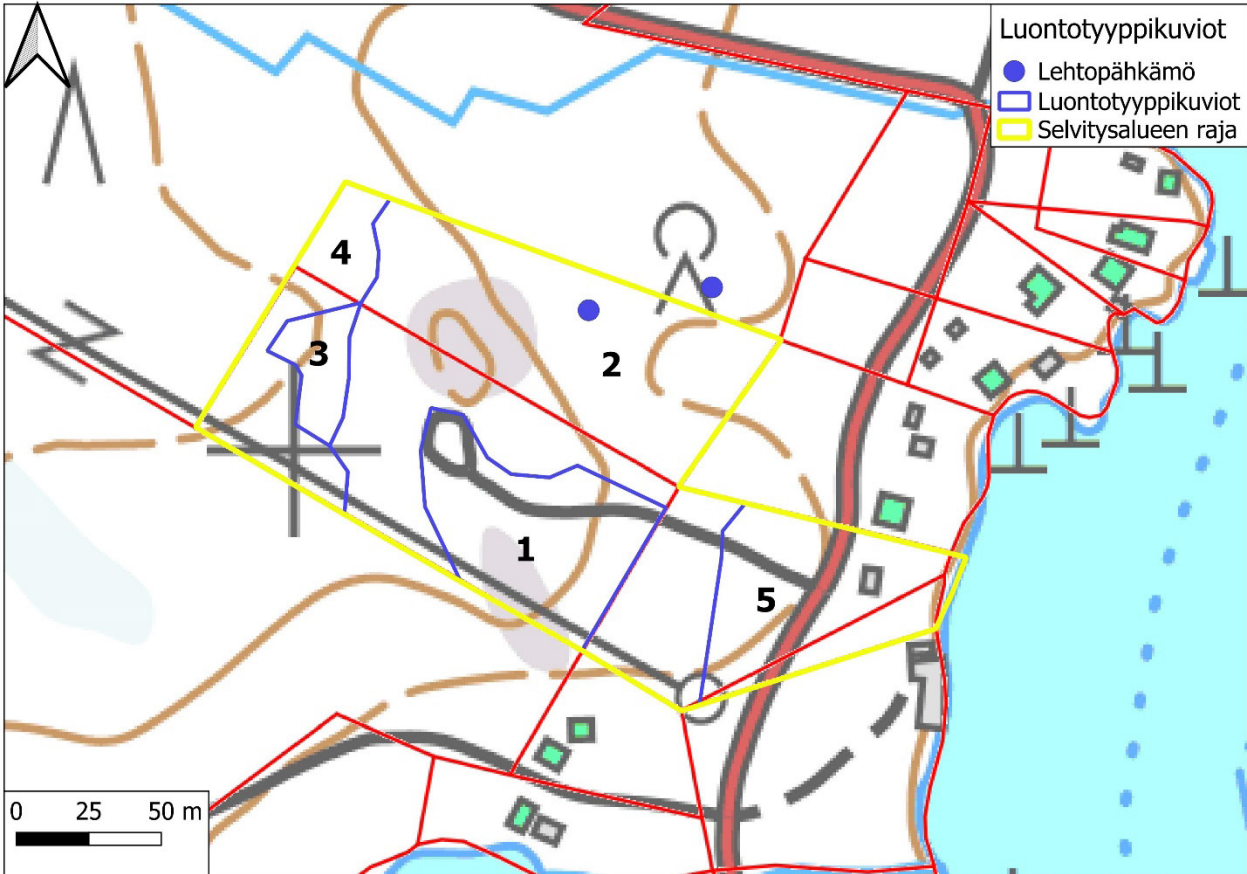
Kuvio 3: Harvennettu, melko vanha lehtomaisen kankaan kuusikko (kuva 1), jossa on vähän koivua. Kuviolla on koivupökölö ja useita tuulenkaatoja. Kenttäkerroksessa tavataan runsaan mustikan lisäksi mm. lehtotesmaa, käenkaalia, kevätpiippoa, isoalvejuurta ja sormisaraa.

Kuvio 4: Lehtomaisen kankaan avohakkuu, jolla kasvaa selvitysalueen ulkopuolella muutamia järeitä jättöpuuhaapoja. Hakkuulla on koivun taimia ja runsaasti vadelmaa.

Kuvio 5: Tuore keskiravinteinen lehto, jossa kasvaa melko vanhaa hoidettua talousmetsää. Tiitisentien ja järven välissä on kuusikkoa (kuva 2) ja tien länsipuolella kuusi – mäntymetsää. Sekapuuna esiintyy hieman koivua. Kuviolla on kaksi maapuuta. Kenttäkerroksessa tavataan runsaiden käenkaalin ja mustikan lisäksi mm. metsäkastikkaa, sormisaraa ja oravanmarjaa. Lehtopensaista kuviolla kasvaa niukasti taikinamarjaa. Tuore keskiravinteinen lehto on vaarantunut luontotyyppi, mutta talousmetsää olevan kuvion edustavuus on melko heikko, eikä sitä tulkittu maankäytössä huomioitavaksi arvokkaaksi luontotyyppiä.



Kuva 2. Lehtokuusikkoa Tiitisentien ja Pyhäjärven välissä. Rannalla näkyy venevajoja.



Kartat 2-3. Luontotyyppikuviot maastokartalla ja ilmakuvalla.

4. MUU LAJISTO

Selvitysalueeseen sisältyvä Pyhäjärven ranta on niukkakasvinen ja virkistyskäytössä, eikä siten sovellu viitasammakon (EU:n luontodirektiivin IV a -liitteen laji) kutupaikaksi. Vedessä ei juuri kasva kelluslehtisiä, joten ympäristö ei sovi myöskään niin ikään luontodirektiivin IV a -liitteeseen sisältyvälle lummelampikorennolle.

Suomen Lajitietokeskuksen aineistoissa on havainnot vain tiltaltista ja sirittäjästä, jotka ovat yleisiä metsälintuja. Selvitysalueella tai sen tuntumassa tehtiin 22.5.2024 pesintään viittaavat havainnot seuraavista linnuista: kirjosiippo, lehtokerttu, mustapääkerttu, pajulintu, peippo, pensaskerttu (silmälläpidettävä, laulava koiras selvitysalueen länsipuolen hakkuulla), sepelkyyhky, sinitäinen ja talitiainen. Pyhäjärvellä selvitysalueen edustalla nähtiin silmälläpidettävä härkälintu, joka pesi jossakin lähiympäristössä, mahdollisesti Lahnassaareissa.

5. YHTEENVETO

Selvitysalueelta ei löytynyt sellaisia luontoarvoja, jotka tulisi ottaa huomioon maankäytössä.

6. KIRJALLISUUS JA LÄHTEET

- Hyvärinen, E., Juslén, A., Kemppainen, E., Uddström, A. & Liukko, U.-M. (toim.) 2019. Suomen lajien uhanalaisuus – Punainen kirja 2019. Ympäristöministeriö & Suomen ympäristökeskus. Helsinki. 704 s.
- Keskinen, H.-L., Raunio, A., Forss, S., Kartano, L., Karttunen, K., Kokko, A., Kontula, T., Koskela, K., Mäkelä, K., Pykälä, J., Rytteri, T. & Väänänen, M. 2024. Luonnonsuojelulain luontotyyppien inventointiohje, luonnos 15.5.2024. 281 s.
- Kontula, T. & Raunio, A. (toim.). Suomen luontotyyppien uhanalaisuus 2018a. Luontotyyppien punainen kirja – Osa 1: tulokset ja arvioinnin perusteet. Suomen ympäristökeskus ja ympäristöministeriö, Helsinki. Suomen ympäristö 5/2018.
- Kontula, T. & Raunio, A. (toim.). Suomen luontotyyppien uhanalaisuus 2018b. Luontotyyppien punainen kirja – Osa 2: luontotyyppien kuvaukset. Suomen ympäristökeskus ja ympäristöministeriö, Helsinki. Suomen ympäristö 5/2018. 925 s.

Lindholm, T. & Tuominen, S. 1993. Metsien puuston luonnontilaisuuden arviointi. Metsähallituksen luonnonsuojelujulkaisuja A 3. 40 s.

luontotyyppienuhanalaisuus.ymparisto.fi/lutu/#

Meriluoto, M. & Soininen, T. 1998. Metsäluonnon arvokkaat elinympäristöt. Metsälehti Kustannus & Tapio. 192 s.

Mäkelä, K. & Salo, P. 2024. Luontoselvitykset ja luontovaikutusten arviointi. Opas tekijälle, tilaajalle ja viranomaiselle. 2. korjattu painos. Suomen ympäristökeskuksen raportteja 43/2023. 374 s.

Nieminen, M. 2017. Liito-orava (*Pteromys volans* Linnaeus, 1758). - Julkaisussa: Nieminen, M. & Ahola, A. (toim.). Euroopan unionin luontodirektiivin liitteen IV lajien (pl. lepakot) esittelyt, s. 48-55. Suomen ympäristö 1/2017.

Suomen Lajitietokeskus 2024. Aineistopyyntö 20.11.2024.

Syrjänen, K., Hakalisto, S., Mikkola, J., Musta, I., Nissinen, M., Savolainen, R., Seppälä, J., Seppälä, M., Siitonen, J. & Valkeapää, A. 2016. Monimuotoisuudelle arvokkaiden metsäympäristöjen tunnistaminen. METSO-ohjelman luonnontieteelliset valintaperusteet 2016-2025. Ympäristöministeriön raportteja 17/2016. 75 s.

www.vanhatkartat.fi

Ympäristöministeriö & Suomen ympäristökeskus (2021). Suomen lajien alueellinen uhanalaisuusarviointi 2020. <https://www.ymparisto.fi/punainenlista>